

**OSNOVNA ŠOLA FRANCA LEŠNIKA-VUKA
SLIVNICA PRI MARIBORU
MARIBORSKA C.4**



PROMETNO VARNOSTNI NAČRT

2019/2020

**NARČT IZDELAL:
Bojan KrempI**

**RAVNATELJ:
Franc Gosak, prof.**

SLIVNICA, SEPTEMBER 2019

VSEBINA :

1	UVOD	2
2	PREDSTAVITEV	3
3	ŠOLSKI OKOLIŠ OSNOVNE ŠOLE FRANCA LEŠNIKA – VUKA SLIVNICA PRI MARIBORU	3
4	PRIHODI IN ODHODI UČENCEV	4
5	VOZNI RED ZA ŠOLSKE PREVOZE ŠOLSKO LETO 2019/2020	9
6	PEŠCI	11
7	NEKAJ SPLOŠNIH NAVODIL ZA UČENCE IN STARŠE	13
8	UKREPI ZA VARNOST UČENCEV	14
9	ZAKLJUČNI DEL	<i>Napaka! Zaznamek ni definiran.</i>

1 UVOD

Vsak dan smo na poti v šolo in domov nenehno nevarnostim, ki prežijo na nas, še posebej na otroke. Izredno pomembno je, da so naši otroci, njihovi starši in vsi, ki skrbimo za vzgojo otrok, dobro prometno osveščeni, da znamo otrokom pravilno svetovati ter so otroci dobro seznanjeni z varnimi potmi v šolo in domov. Otroci morajo biti v cestnem prometu deležni posebne pozornosti in skrbi, saj jim njihove telesne in psihične sposobnosti ne omogočajo, da bi lahko samostojno sodelovali v prometu.

NAMEN : poiskati možne izboljšave ugotovljenih nevarnih mest.

CIJ : izboljšanje prometne varnosti na obstoječih prometnih poteh.

UKREPI :

- vzpostavitev komisije (šola, starši, Svet za preventivo in vzgojo v cestnem prometu- SPV, policija),
- ogled na licu mesta,
- iskanje možnih izboljšav in ureditev strategije, kako zadeve realizirati.

ZAKONSKE PODLAGE

Načrt varnih šolskih poti je izdelan na osnovi določil :

- Zakon o osnovni šoli – Ur. L. RS, št. 81/6 uradno prečiščeno besedilo in 102/07, 107/10, 87/11 in 40/12 – ZUJF, (Zakon o spremembah in dopolnitvah Zakona o osnovni šoli (Zosn-l), Ur. L., št. 63/13,
- Zakon o organizaciji in financiranju vzgoje in izobraževanja – Ur. List RS št. 16/07, 36/08, 58/09, 64/09, pop., 65/09, pop., 20/11, 40/12, 57/12 – ZPCP – ZD,
- Zakon o pravilih cestnega prometa (ZPrCP, UR. L. RS, št. 109/10),

- Zakon o voznikih (Zvoz, Ur. L. RS, št. 109/10, Zakon o spremembah in dopolnitvah Zakona o voznikih (Zvoz-1), Ur. L. RS, št. 25/2014,
- Zakon o motornih vozilih (ZMV – Ur. L. RS, št. 106/2010),
- Pravilnik o posebnih pogojih za vozila, s katerimi se prevažajo skupine otrok (Ur. L. RS, št. 23/09,
- Pravilnik o pedagoških spremljevalcev pri prevozu skupin otrok (Ur. L. RS, št. 42/09.

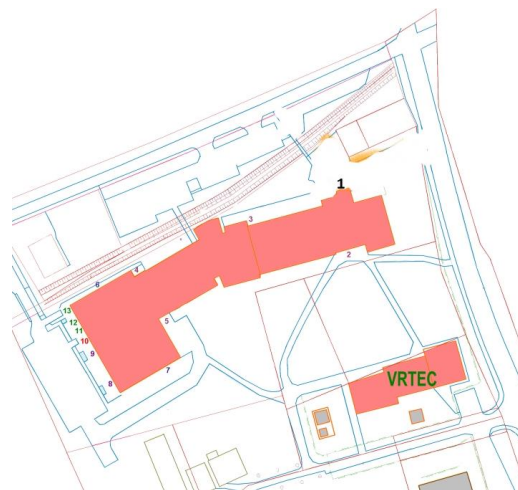
2 PREDSTAVITEV

Osnovna šola Franca Lešnika – Vuka Slivnica pri Mariboru je javni zavod, ki pod svojo streho združuje osnovnošolski program in program predšolske vzgoje v vrtcu, ki je v neposredni bližini šole.

Pouk v osnovni šoli je organiziran tako, da poteka v eni stavbi in v eni izmeni. V popoldanskem času se izvajajo različne interesne dejavnosti, tako, da je šola zasedena skoraj ves dan.

Šola ima 5 vhodov od katerih se trenutno uporabljajo vsi vhodi.

- slika vhodov



3 ŠOLSKI OKOLIŠ OSNOVNE ŠOLE FRANCA LEŠNIKA – VUKA SLIVNICA PRI MARIBORU

OŠ FLV obiskujejo učenci iz KS Slivnica, Čreta, Vrh v Polani, Radizel, Orehova in Hotinja vas. V šolo prihajajo učenci peš, s šolskim avtobusom, minibusom in kombijem.

Tabela 1: število učencev OŠ Franca Lešnika-Vuka po razredih :

RAZRED	AVTOBUS	MIB-1	MIB-2	KOM-1	KOM-2
2. A	2	2	0	1	2
2. B	1	0	2	0	3
3. A	5	6	3	2	0
3. B	8	3	0	1	0
4. A	8	1	0	2	0
4. B	6	2	1	0	0
4. C	7	0	3	0	1
5. A	9	1	0	3	3
5. B	7	1	0	3	3
6. A	9	2	1	2	1
6. B	10	5	0	1	0
7. A	5	4	0	3	1
7. B	6	3	2	2	3
8. A	7	4	2	2	1
8. B	7	0	0	0	1
9. A	8	2	3	2	1
9. B	10	3	3	1	1
	115	39	20	23	20

4 PRIHODI IN ODHODI UČENCEV

Zakon o osnovni šoli v 56. členu zagotavlja učencem pravico do brezplačnega prevoza v šolo, če je njegovo prebivališče oddaljeno več kot štiri kilometre od osnovne šole.

Učenec ima pravico do brezplačnega prevoza ne glede na oddaljenost njegovega prebivališča od osnovne šole v prvem razredu, v ostalih razredih pa, če pristojni organ za preventivo in vzgojo v cestnem prometu ugotovi, da je ogrožena varnost učenca na poti v šolo.

Otroci s posebnimi potrebami iz prvega odstavka 12. člena tega zakona imajo pravico do brezplačnega prevoza ne glede na oddaljenost njihovega prebivališča od osnovne šole, če je tako določeno v odločbi o usmeritvi.

Za učence, ki so od šole oddaljeni več kot 4 km, oziroma vodi njihova pot v šolo po nevarnih poteh, so prevozi brezplačni. Zaradi nevarnih poti v šolo imajo učenci iz Hotinje vasi, Orehove vasi, Radizela – Vilenske ceste, Vinogradniške ceste, Sončne poti, Kolmanove ceste), Čreta (Polanska cesta), brezplačen prevoz.

Z avtobusom se vozijo učenci iz Hotinje vasi, Orehove vasi, Radizela (Ul. talcev, Hudourniška, Mariborska cesta št. 100 – 132, Ul. Milke Volk).

Z minibusom se vozijo učenci iz Radizela (Vilenska cesta, Vinogradniška cesta, Kratka ulica).

S kombijem se vozijo učenci iz Črete (Polanska cesta), Radizela (Kolmanova ulica).



Parkiranje osebnih avtomobilov, avtobusa, kombija in minibusa:

1. Starši, ki pripeljejo v šolo prvošolčke, parkirajo na severni strani parkirišča nasproti glavnega vhoda in peljejo otroke čez most do vhoda v šolo. Tukaj jih tudi prevzamejo po končanih šolskih aktivnostih.
2. Starši, ki pripeljejo v šolo otroke od 2. do 9. razreda, parkirajo na parkirišču za šolsko telovadnico na zahodni strani. Učenci od 2. do 5. razreda uporabljajo vhod in izhod iz šole, vhod številka 2. Učenci od 6. do 9. razreda uporabljajo vhod 4 in vhod 5.
3. Avtobus, kombi in mali avtobus parkirajo na parkirišču za telovadnico. Če je po opravljenem prevozu avtobus parkiran za ograjo parkirišča pri telovadnici za odklepanje in zaklepanje ograje dogovorno poskrbita hišnik Jelko Hauptman (ob 7.00 ure do 8.30 ure) in čistilka Diana Krajnc (8.30 in 17.00).
4. Za starše, učence in ostale udeležence se do 16.00 ure zapre parkirni prostor na zahodni strani telovadnice. Določi se nekaj parkirnih mest (hišnik in prevoznik) za zaposlene na način, ki omogoča nemoten postanek in obračanje avtobusa, minibusa in kombija.

Število otrok, ki se v šolskem letu 2017/2018 vozijo na posameznih relacijah:

Št.	Relacija		Število
1.	Slivnica – Lobnik-Škrabl-Fras-GD-Keršič-Fingušt-Kirbiš-Ul.talcev-Radizel-šola.	Avtobus	115
2.	Slivnica – Radizel (Vinogradniška c., Vilenska c. Slivnica)	Minibus-1	39
3.	Slivnica – Čreta	Minibus-2	20
4.	Slivnica – Radizel (Kolmanova c. – Lešnik – Slivnica)	Kombi-1	23
	Šola-Vilenska	Kombi-2	20
	Skupaj		217

Fotografije nevarnih relacij:

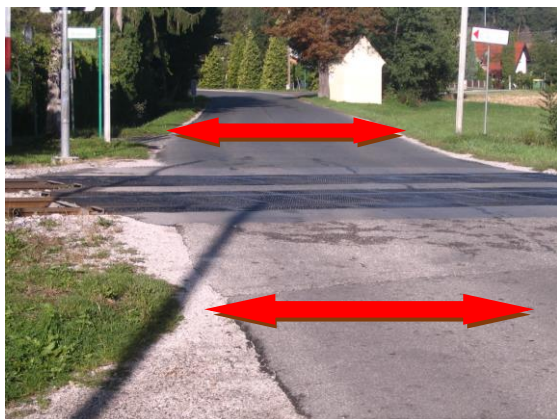
Legenda :  varna pot  nevarna pot



Prehod čez železniško progo v Orehovalje vas.



Kovaška ulica – Orehovalje vas



Prehod čez železniško progo v Hotinja vas



Prehod čez nadvoz – Hotinja vas



Ulica Milke Volk – Radizel



Vilenska cesta – Radizel



Ulica talcev – Radizel



Hudourniška ulica - Radizel



Kolmanova cesta Radizel



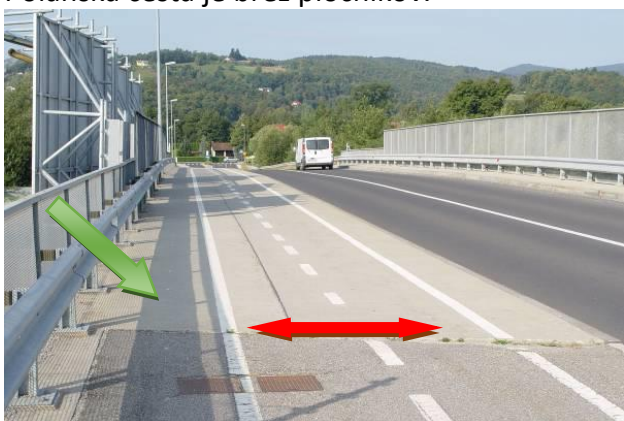
Polanska cesta – Čreta



Polanska cesta je brez pločnikov.



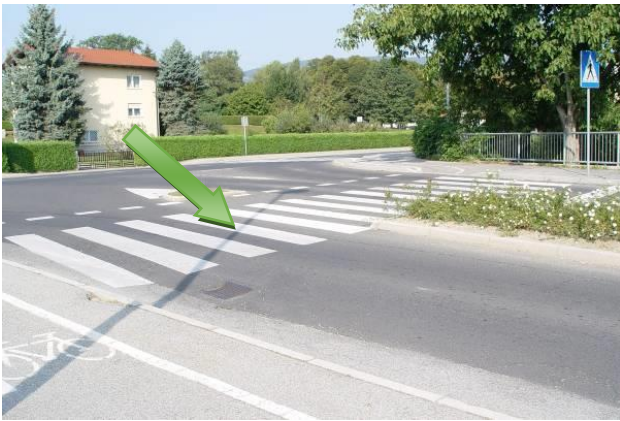
Nadvoz čez avtocesto



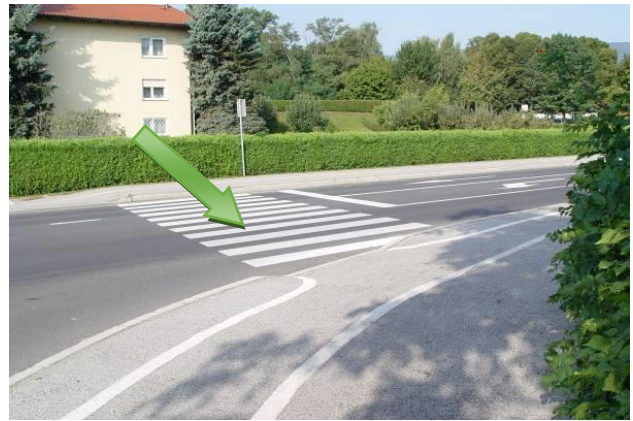
Prehod čez nadvoz, kjer sta dve kolesarski stezi in pločnik za pešce.



Prvi prehod za pešce na Mariborski cesti na katerega pridemo, ko prečkamo nadvoz. Pred preходом pazimo na kolesarsko stezo.



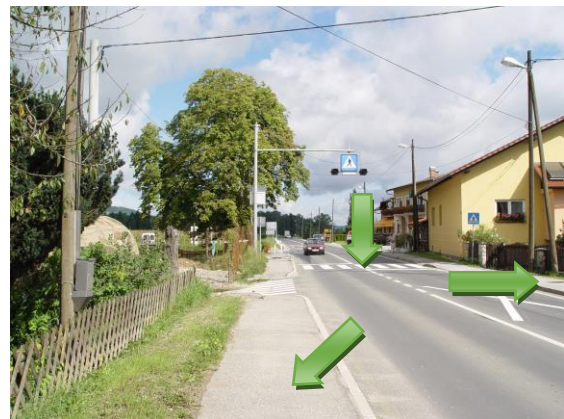
Drugi prehod za pešce na koncu nadvoza, preko katerega prečkamo cestišče pred križiščem. Pazimo na kolesarsko stezo.



Tretji prehod za pešce, kjer prečkamo Mariborsko cesto pred križiščem. Pazimo na kolesarsko stezo.



Prehod za pešce pred vrtcem pri osnovni šoli Franca Lešnika - Vuka. Pazimo na udeležence prometa, ki zavijajo v vrtec.



Prehod za pešce čez Mariborsko cesto v bližini osnovne šole Franca Lešnika - Vuka. Prehod je opremljen s talno svetlikajočo signalizacijo, znakom za prehod za pešce ter utripajočim semaforjem.



Prehod za pešce pred vhomom na dvorišče osnovne šole Franca Lešnika - Vuka. Paziti na udeležence v prometu, ki zavijajo na dvorišče in parkirišče Zdravstvenega doma Slivnica.



Cesta proti župnišču, Ulica K cerkvi. Brez pločnikov.



Novo naselje, Ulica K cerkvi. Brez pločnikov.



Most čez Poljanščico je brez pločnikov.

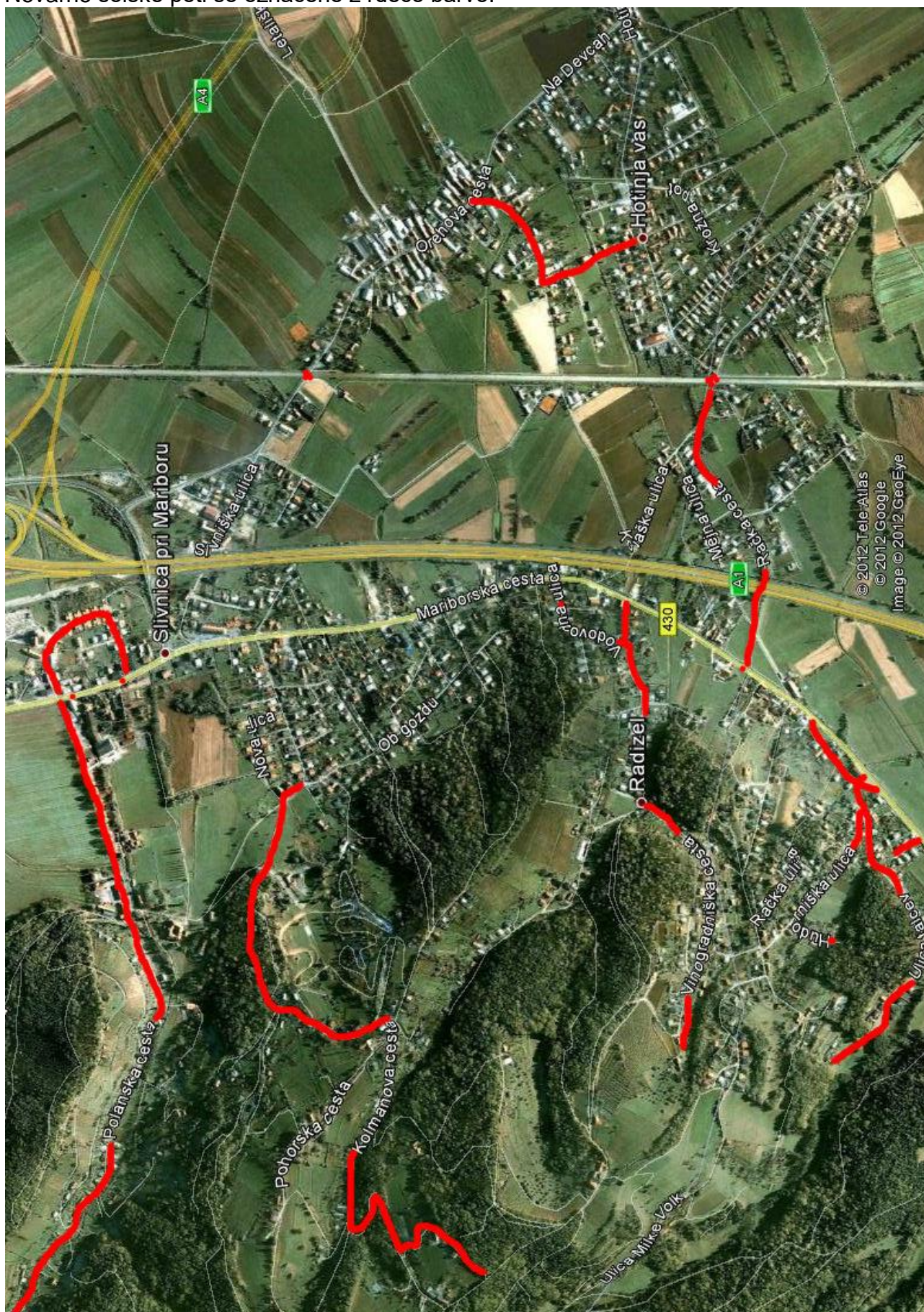


Začetek Polanske ceste pred osnovno šolo Franca Lešnika – Vuka, je sedaj urejen s krožnim križiščem.



Parkirišče za osnovno šolo Franca Lešnika – Vuka, ki je namenjeno za parkiranje avtobusa, minibusa in kombijev za učence od 2. do 9. razreda. **Učenci na šolski prevoz morajo čakati na pločniku ob telovadnici.**

Nevarne šolske poti so označene z rdečo barvo.



VOZNI RED ZA ŠOLSKE PREVOZE ŠOLSKO LETO 2018/2019
AVTOBUS

Relacija	Čas odhoda
Slivniška – Lobnik – Škrabl – Fras – GD – Keršič – Fingušt – Kirbiš – Ul. Talcev – Radizel – šola	7.00 7.35
Slivniška – Lobnik – Škrabl – Fras – Keršič – Fingušt – Kirbiš – Ul. Talcev – Radizel – šola	7.50
Šola - Slivniška – Lobnik – Škrabl – GD - Fras – Keršič – Fingušt – Kirbiš – Ul. talcev – Radizel	12.05
Šola – Slivniška – Lobnik – Škrabl – Fras – GD – Keršič – Fingušt – Kirbiš – Ul. talcev – Radizel	13.10 14.00 15.00 16.15-kombi

MINIBUS - 1

Relacija	Čas odhoda
Vinogradniška cesta - Vilenska cesta - šola	6.55 7.40
Šola – Vilenska cesta – Vinogradniška cesta	13.10 14.00 14.50 16.15-kombi

MINIBUS – 2

Relacija	Čas odhoda
Ulica Milke Volk – šola	7.20, 8.00
Šola – Ulica Milke Volk	13.30-14.30

KOMBI



Relacija	Čas odhoda
Čreta – Polanska cesta (št.124) – Slivnica (šola)	7.05
Čreta- Polanska cesta (št.84)- Slivnica šola	7.35
Slivnica- Polanska cesta (št.84)- Slivnica	13.00,14.00
Slivnica- Polanska cesta (št.124)- Slivnica	15.05
Kolmanova- (do kmetije Lešnik)- Slivnica (šola)	7.20 8.00

5 PEŠCI

Če ni pločnika ali posebej za pešce označene površine, morajo pešci hoditi po robu vozišča. Hodijo naj eden za drugim ali največ po dva pešca vzporedno. Med hojo naj se ne prerivajo, lovijo, kepajo... Posebej morajo paziti, da nenadoma ne skočijo proti sredini cestišča. S svojim obnašanjem morajo čim manj ovirati promet.

V primeru ovir (avtomobilov, tovornjakov, traktorjev ali drugih predmetov) ob robu vozišča se morajo pešci najprej prepričati, če je cesta, vozišče prazna. Šele zatem na čim hitreje obidejo vozilo ali drugo oviro na poti.

Posebej previdni morajo biti pozimi, kadar je zaradi velike količine snega vozišče zoženo. Hoditi morajo čim bolj ob robu vozišča eden za drugim.

Učenci naj za hojo v šolo uporabljajo (kadar imajo več možnosti), čim manj prometne ceste. Pred prečkanjem ceste naj vedno pazljivo pogledajo levo in desno. Čez cesto naj hodijo na prehodih za pešce. Kljub prehodu naj pred prečkanjem ceste pogledajo levo in desno. Da nameravajo prečkati cesto, lahko pokažejo tudi z dvignjeno roko.



Pravila obnašanja na šolskem avtobusu in postajališčih

Obnašanje šolarjev, ki se vozijo z avtobusom ali kombiniranim vozilom **pred vožnjo**:

- ko učenci čakajo na avtobus pri telovadnici na zahodni strani šole, stojijo na pločniku,
- na vseh ostalih postajališčih čakajo na avtobus na pločniku, oziroma na ustrezni oddaljenosti od roba cestišča, ki jim zagotavlja varnost,
- se ne prerivajo, ampak mirno počakajo v vrsti,
- počakajo, da se vozilo ustavi, odpre vrata in jim voznik dovoli vstop ali izstop,
- pazijo, da jim vrata vozila ne pripravijo ohlapnih oblačil, šolskih torb ipd.,
- pri vstopanju in izstopanju učenci zagotovijo varnost sebi in ostalim potnikom,
- po izstopu učenec počaka, da avtobus odpelje in šele nato nadaljuje pot,
- vedno se morajo prepričati, da jih voznik vidi in da oni vidijo njega,
- pred prečkanjem ceste se ustavijo in se prepričajo, da je prečkanje varno, tako, da pogledajo levo – desno – levo,
- pripravijo šolske vozovnice, ki jih pri vstopu v vozilo pokažejo vozniku.

Obnašanje šolarjev, ki se vozijo z avtobusom ali kombiniranim vozilom **med vožnjo**:

- pripeti morajo biti z varnostnim pasom, kjer je ta vgrajen,
- vedno morajo pravilno sedeti na sedežu, obrnjeni v smeri vožnje,
- med vožnjo ne motijo voznika,

- zaradi varnosti je hoja in stanje v avtobusu med vožnjo prepovedana,
- na avtobusu se ne je in ne pije,
- če učenec namenoma povzroči škodo na avtobusu, jo je dolžan povrniti.

6 NEKAJ SPLOŠNIH NAVODIL ZA UČENCE IN STARŠE

Tudi starši lahko veliko pripomorete k varnosti otrok na poti v šolo in iz šole. Z otrokom se pogovorite, prehodite pot do šole in upoštevajte naslednja priporočila;

Nasveti za učence :

- Vedno hodi po notranji strani pločnikov.
- Kjer ni pločnikov, hodi po levi strani ceste.
- Cesto prečkaj samo na prehodu za pešce.
- Ponoči ali ob zmanjšani vidljivosti « BODI VIDEN », nosi oblačila v živih barvah in kresničko. Kresničko pripni na desni žep.
- Pri vožnji s kolesom uporabljaj zaščitno čelado.
- Pri vožnji s kolesom uporabljaj kolesarske steze.
- Pri železniški progi uporabi podhod, oziroma prečkaj progo kadar na znaku ne gori rdeča luč in so zapornice dvignjene.

Nasveti za starše:

S SVOJIM OBNAŠANJEM IN RAVNANJEM BODIMO OTROKU VZOR.

- Otroku naj gre v šolo pravočasno.
 - Otroka oblecite v svetla oblačila.
 - Razložite mu, da sme cesto prečkati le na prehodih za pešce.
 - Večkrat pojdite z otrokom do šole po najbolj varni poti in ga sproti poučite in opozarjajte na nevarnosti.
 - Prvošolec vedno nosi rumeno rutico.
 - V avtomobilu bodimo vedno priprti z varnostnim pasom, saj smo s tem dober vzgled otroku.
 - Otroci naj vstopajo v avto in iz njega na tisti strani, ki je obrnjena stran od drugih vozil in prometa, najbolje na pločnik.
- **OTROKA Z OSEBNIM AVTOMOBILOM PRIPEJEMO NA ŠOLSKO PARKIRIŠČE ZA TELOVADNICO.**



7 UKREPI ZA VARNOST UČENCEV

Vzgojo za varno udeležbo učencev v prometu posreduje šola v različnih oblikah. Akcije za zagotavljanje večje prometne varnosti :

a. Rumena rutica

Akcija je namenjena prvošolcem. Poteka skozi vse leto, ob začetku šolskega leta pa še intenzivneje. Učence in starše prvošolcev natančno seznanimo s prometno varnostnim načrtom šole in varnimi potmi v šolo. Pri tem sodeluje tudi policist, vodja šolskega okoliša. Starši prejmejo knjižico Prvi koraki v prometu, ki je v pomoč staršem pri prometni vzgoji otrok.

Prvošolci prihajajo v šolo in odhajajo iz šole v spremstvu staršev oziroma starejše osebe. Če pa prihajajo po otroke mlajše osebe, potrebujejo pisno soglasje staršev ali skrbnikov. To potrdilo razredniki obdržijo v šoli.



b. Prvi šolski teden

Okrepljen policijski nadzor prometa pri šoli.

Policisti s svojo prisotnostjo izvajajo okrepljen nadzor prometne varnosti otrok v okolici šole. Policist spremlja učence pri vstopanju in izstopanju iz avtobusa, prisoten je pri vožnji, otroke opozori na pravilno vedenje in na nevarnosti, ki so jim izpostavljeni.



c. Bodi viden

Z akcijo spodbujamo in navajamo učence k uporabi kresničk in oblačil z odsevniki. Ob slabi vidljivosti, v mraku in ponoči kot pešci obvezno nosimo kresničko ali drugo odsevno telo in sicer na vidnem mestu, na strani, ki je obrnjena proti vozišču. S tem projektom se seznanjajo učenci četrtilih razredov. Učenci četrtilih razredov lahko

sodelujejo tudi v OTROŠKI VARNOSTNI OLIMPIJADI. Učenci se učijo in praktično opravljajo različne naloge, ki temeljijo na spretnosti in varnosti v prometu in vsakdanjem življenju. Spoznajo pomen uporabe čelade. Naučijo se upoštevati prometna pravila in prdpise.



d. Otrok v avtu

Starše, ki učence prve triade vozijo v šolo z osebnimi avtomobili, seznanimo s pomenom uporabe varnostnih sedežev v avtu in za otroke dosledno uporabo varnostnih pasov.

e. Bistro glavo varuje čelada

Z akcijo spodbujamo dosledno uporabo čelade pri kolesarjih in voznikih koles z motorjem.



f. Kolesarski izpiti in varno kolo

Učenci 5. razreda skupaj s starši poskrbijo za tehnično ustreznost kolesa, kar potrdi policist ali pooblaščen oseba. Učenci ob pisnem dovoljenju staršev opravijo teoretični preizkus znanja in praktično vožnjo na spretnostnem poligonu (šolsko igrišče) in na cesti. Z uspešno izkazanim znanjem si pridobijo izkaznico o opravljenem kolesarskem izpitu.

Starši s podpisom izkaznice potrdijo, da bodo skrbeli za tehnično ustreznost kolesa in da dovolijo kolesarjenje na javnih prometnih površinah.



g. Prometna značka

Vključili se bomo v aktivnosti po posredovanih napotkih.

h. Program JUMICAR

Organiziran bo za učence 4. in 5. razreda. Po poligonu s pravo cestno ureditvijo se bodo učenci popeljali s pravimi malimi avtomobili. Preizkusili se bodo v vlogi voznika. Na zanimiv način se bodo poučili o prometnih pravilih in o upoštevanju le teh v cestnem prometu.

Program Jumicar bo organiziran v soglasju z občino Hoče – Slivnica, zaradi financiranja.



i. Projekt Policist LEON svetuje

Preventivni projekt Leon svetuje je namenjen učencem 5. razreda. Namen projekta je otroke seznaniti o nevarnostih, s katerimi se lahko srečajo v vsakdanjem življenju in jih poučiti o primernem samozaščitnem oziroma preventivnem ravnanju ter spoštovanju pravil na različnih področjih.

Osrednji pripomoček pri izvajanju projekta je delovni zvezek Policist Leon svetuje. V njem so obravnavane varnostne vsebine, ki so razdeljene na pet sklopov in zajemajo več vsebin, prilagojenih tudi letnemu času:

- promet (varna pot v šolo, varnostni pas, varnost pešcev),
- pirotehnika (posledice uporabe pirotehnike, vandalizem),
- nasilje (med vrstniki, v družini, srečanje z neznanci...),
- kriminaliteta (sam doma, vlom v stanovanje, varovanje lastnine...) in
- kolo (varna vožnja s kolesom, kolesarski izpit...).

PROMETNA VZGOJA V ODDELKIH

Prometna vzgoja je sestavni del vzgoje pri vseh predmetih, pa tudi sestavni del priprav na dneve dejavnosti : športne, naravoslovne, kulturne in tehniške dneve, terenske vaje, učne pohode in vse druge oblike dela, ki se izvajajo na prostem.

Vsakemu oddelku sta namenjeni dve uri prometno – preventivne varnosti, ki jih izvede policist šolskega okoliša g. Borut Urnaut.

Ob zaključku šolskega leta opozorimo učence na previdnost v prometu v poletnih mesecih.

8 ZAKLJUČNI DEL

S prometno varnostnim načrtom morajo biti seznanjeni vsi učenci v šoli. O njem naj razpravljajo pri razrednih urah in drugih oblikah dela.

Prometno – varnostni načrt šole je objavljen na spletni strani šole.

Za učence 1. triade je priporočljivo, da skupaj z učitelji ob začetku šolskega leta prehodijo šolske poti in opozorijo na nevarnosti.

Pri izvajanju prometno varnostnega načrta sodelujejo vsi učitelji, starši in zunanji sodelavci, ki skrbijo za prometno varnost in vzgojo udeležencev v cestnem prometu.

Predloge, ki bi karkoli izboljšali prometno varnost učencev, sporočite vodstvu šole.

S prometno varnostnim načrtom so seznanjeni :

- vsi učitelji
- šolska skupnost
- svet staršev
- SPV občine Hoče Slivnica
- Policijska postaja Rače

Pripravil :
Bojan Krempf

Ravnatelj :
Franc Gosak

Slivnica, avgust 2019